

Tæt på DIN økonomi

Fastlæg sammenhængen mellem maskin- og arbejdsomkostninger

Undersøgelse: Omkostninger til drift af maskinparken falder ikke nødvendigvis ved en højere maskinsaldo - som de burde. Så rettidighed og kapacitet skal gå hånd i hånd med maskinsaldo og driftsomkostninger.

Af seniorkonsulent Ove Lund, Seges

En analyse af Business Check opgørelse for planteavl 2018 viser en interessant sammenhæng mellem de enkelte omkostningslementer. De analyserede bedrifter er sorteret efter maskinomkostningernes størrelse inkl. skønnet andel af ejerløn, opdelt i tre dele. Og hertil er føjet den gennemsnitlige maskinsaldo for de tre grupper.

Figuren viser, at maskinomkostningernes størrelse følger maskinsaldos størrelse. Det

er forventeligt, at afskrivninger og forrentning følger maskinsaldoen. Men det er ikke forventeligt, at også driftsomkostningerne følger maskinsaldoen. Hvis en højere maskinsaldo er udtryk for en nyere og mere effektiv maskinpark, burde såvel brændstof, arbejdsløn og en del af vedligeholdet være omvendt proportional med maskinsaldoen, så gruppen med den højeste maskinsaldo ville opnå lavere driftsomkostninger.

Årsag til høje maskinudgifter

De tre grupper er yderligere karakteriseret ved en række udvalgte nøgletal, der kan forklare omkostninger til drift af maskiner. Grupperingen viser, at gruppen med de højeste maskinomkostninger også:

- ▶ var de mindste bedrifter
- ▶ havde den største andel af lerjord (JB5-9)
- ▶ opnåede det højeste gennemsnitlige udbytte
- ▶ dyrkede den største andel med vinterhvede

- ▶ opnåede det højeste gennemsnitlige bruttoudbytte

De karakteristika kan forklare de høje driftsomkostninger. Og de giver samtidig et godt udgangspunkt for at opnå den bedste økonomi på baggrund af det højeste bruttoudbytte.

Men samlet set belastes gruppen så meget af de høje maskin- og arbejdsomkostninger – herunder høje driftsomkostninger – at gruppen samlet set opnår det dårligste resultat. Det kan hovedsageligt spores tilbage til de høje maskinomkostninger.

Flere forklaringer

Der kan være flere forklaringer på, at ubalancen i omkostningernes sammensætning (maskinsaldo kontra driftsomkostninger) for gruppen i så høj grad kommer til at belaste bedrifternes samlede resultat:

- ▶ Forskellige vedligeholdelsesmæssige standarder
- ▶ For stor maskinkapacitet i forhold til bedrifternes behov

SEGES, Erhvervsøkonomi laver også:

- Økonomiske beregninger og vurderinger
- Regnskabsanalyser og benchmarking
- Afgrødekalkuler

- ▶ For lidt fokus på driftsledelse og en optimal udnyttelse af maskinparken
- ▶ For dyrt indkøbte maskiner

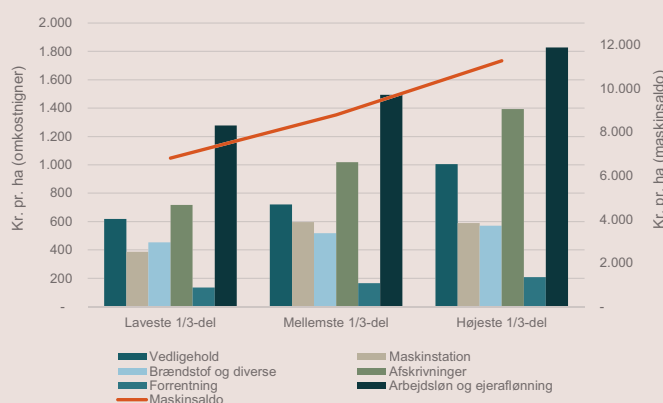
Opgradering af maskinparken skal derfor ske med omtanke. For at sikre det bedste mulige økonomiske resultat bør der sættes større fokus på driftsledelse og sikres en god anvendelse af den kapacitet, der bliver stillet til rådighed. Eventuelt frigivne arbejdstimer som følge af en nyere og mere moderne maskinpark skal kunne finde fornuftig anvendelse andre steder på bedriften.

Der er god grund til at tænke på, at rettidighed og kapacitet skal gå hånd i hånd med maskinsaldo og driftsomkostninger. Det viser denne analyse, er nødvendigt.

Fakta

- Flere maskinomkostninger pr. hektar følges med en højere maskinsaldo
- Omkostninger til drift af maskinparken falder ikke nødvendigvis ved højere maskinsaldo
- Et højt bruttoudbytte er ingen garanti for det bedste resultat på bundlinjen

	Laveste 1/3-del	Mellemste 1/3-del	Højeste 1/3-del
Antal ha	278	258	223
Andel med lerjord 5-9 (pct.)	58	56	62
Andel med sandjord 1-4 (pct.)	41	43	37
Kornudbytte (hkg pr. ha)	51	55	55
Andel med vårbyg (pct.)	38	38	38
Andel med vinterhvede (pct.)	27	30	32
Andel med vinterraps (pct.)	10	9	9
Bruttoudbytte (kr. pr. ha)	7.764	8.298	8.421
Maskinomkostninger (kr. pr. ha)	(3.588)	(4.514)	(5.596)
Årets resultat (kr. pr. ha)	(1.212)	(1.364)	(2.817)



Figur: Maskin- og arbejdsomkostninger, maskinsaldo.